

СОГЛАСОВАНО

Представитель общего  
собрания работников

Тимергалина Г.Р.  
« 05 » 08 2020 г.

УТВЕРЖДАЮ

Директор МБУ СЦОР №7

Михайлов Д.В.  
« 05 » 08 2020 г.



### Положение

#### Об управлении профессиональными рисками в муниципальном бюджетном учреждении «Спортивная школа олимпийского резерва № 7» Городского округа город Уфа Республики Башкортостан

Введено в действие:

Капитонова М.Н. Капитонова М.Н.  
(подпись) (Ф.И.О. ответственного лица)

« 05 » 08 2020 г.

Пересмотрено:

\_\_\_\_\_  
(подпись) (Ф.И.О. ответственного лица)

« \_\_\_\_ » \_\_\_\_\_ 202\_ г.

Продлено до « \_\_\_\_ » \_\_\_\_\_ 20\_\_ г.

г. Уфа, 2020 г.

## I. ОБЛАСТЬ ПРИМЕНЕНИЯ

1.1. Настоящее Положение устанавливает порядок идентификации опасностей, оценки и управления рисками, связанными с характером деятельности МБУ СШОР № 7, во исполнение требований законодательства РФ, Политики в области охраны труда, а также их документирование.

1.2. Требования настоящего Положения обязательны для исполнения руководителями и работниками организации.

## II. ТЕРМИНЫ И ОПРЕДЕЛЕНИЯ

**Опасность** – источник, ситуация или действие, которые потенциально могут нанести вред человеку или привести к ухудшению здоровья, или сочетание перечисленного.

**Идентификация опасности** – процесс выявления существования опасности и определения ее характеристик.

**Ухудшение здоровья** – идентифицируемое неблагоприятное физическое или умственное состояние, возникающее в результате и/или усугубленное производственной деятельностью и /или ситуацией, связанной с работой.

**Инцидент** – событие, связанное с работой, которое привело или могло привести к травме, ухудшению здоровья (независимо от степени тяжести) или летальному исходу.

**Опасный производственный фактор** – производственный фактор, воздействие которого на работника может привести к его травме.

**Вредный производственный фактор** – производственный фактор, воздействие которого на работника может привести к его заболеванию.

**Риск** – это сочетание вероятности вреда, причиняемого опасностью, и возможной величиной этого вреда. Риск является мерой опасности.

**Вероятность** – частота появления опасности за некий определенный интервал.

**Оценка риска** – процесс оценивания риска, происходящего от опасности, с учетом адекватности и достаточности существующих мер управления, а также принятие решения, допустим ли риск или нет.

**Группа по управлению рисками** – закрепленная локальным распорядительным документом рабочая группа работников из числа специалистов разных уровней и направлений по каждому обособленному структурному подразделению, в задачи которой входит идентификация опасностей и оценка профессиональных рисков на рабочих местах подотчетного подразделения, а также разработка и контроль проведения мер управления рисками.

**Рабочее место** – любое физическое местоположение, в котором выполняется профессиональная деятельность под управлением организации.

**Производственная деятельность** – совокупность действий работников с применением орудий труда, необходимых для превращения ресурсов в готовую продукцию, включающих в себя производство и переработку различных видов сырья, строительство, оказание различных видов услуг.

**Безопасность** – состояние, при котором риск для здоровья и безопасности работников находится на приемлемом уровне.

**Безопасные условия труда** – условия труда, при которых воздействие на работающих вредных или опасных производственных факторов исключено, либо уровни их воздействия не превышают установленные.

**Наблюдение за производственной средой** – определение и оценка факторов производственной среды и трудового процесса, которые могут оказывать воздействие на здоровье работников.

**Наблюдение за состоянием здоровья работников** – медицинские осмотры и обследования состояния здоровья работников для обнаружения и определения отклонений от нормы.

**Условия труда** – совокупность факторов производственной среды и трудового процесса, оказывающих влияние на работоспособность и здоровье работника.

**Управление рисками** – последовательный непрерывный процесс по идентификации опасностей, описанию, оценке и ранжированию рисков, разработке и внедрению корректирующих мероприятий, с последующей оценкой эффективности внедренных мероприятий. Целью процесса управления рисками является создание максимально безопасных условий труда работников, а также информирование работников об имеющихся на их рабочих местах/ при выполняемой ими работе опасностях для снижения уровня производственного травматизма и профессиональных заболеваний, и проактивного управления охраной труда во всех подразделениях предприятия.

**Корректирующие действия, корректирующие мероприятия** – действия/ мероприятия, предпринятые для устранения опасностей/ снижения существующих профессиональных рисков с тем, чтобы предотвратить их повторное возникновение.

**СИЗ** – средства индивидуальной защиты.

### III. ОБЩИЕ ПОЛОЖЕНИЯ

3.1. Оценка профессиональных рисков – важнейшая часть процесса управления рисками. Под оценкой рисков подразумевается выявление опасностей, возникающих в процессе трудовой деятельности сотрудников, определение их величины и значимости возникающих рисков. Оценка рисков является наиболее эффективным превентивным мероприятием.

3.2. При оценке рисков учитываются не только неблагоприятные события и несчастные случаи, происшедшие ранее, но и опасности, пока не вызвавшие неблагоприятных последствий. Таким образом, оценка рисков позволяет выявить опасности, свойственные данной работе/ местонахождению прежде, чем они вызовут несчастный случай или причинят иной вред работнику или третьим лицам.

3.3. Оценка рисков является непрерывным и систематическим процессом. Она проводится поэтапно, с учетом ранее выявленных опасностей. Основой для оценки рисков служит выявление опасностей, возникших во время работы.

3.4. На основе оценки можно принять обоснованные решения по повышению безопасности.

3.5. Чтобы оценка рисков действительно приводила к повышению безопасности труда на практике, необходимо на основе полученных данных определить приоритеты повышения безопасности труда. Самыми эффективными мерами являются меры по полной ликвидации наиболее выраженных опасностей. Предполагаемые меры должны быть конкретными и выполнимыми.

3.6. Постоянство оценки рисков предполагает также оценку эффективности внедренных мероприятий, постоянное наблюдение за рисками и взаимодействие с работниками и третьими лицами, подверженными рискам.

#### **IV. ЦЕЛИ ИДЕНТИФИКАЦИИ ОПАСНОСТЕЙ И УПРАВЛЕНИЯ РИСКАМИ**

4.1. Повышение уровня защиты работников от профессиональных рисков в процессе их трудовой деятельности является одним из главных направлений деятельности организации, а сокращение производственных травм и профессиональных заболеваний остается важнейшей задачей всех уровней управления охраной труда в организации.

4.2. Организация учитывает возможные последствия и риски в области охраны труда, обеспечения безопасности, сохранения жизни и здоровья людей.

4.3. Цель процедуры по оценке рисков – формирование минимальных требований и обязательств, позволяющих решать следующие задачи:

- превентивное выявление опасностей в области охраны здоровья и охраны труда;
- оценка и определение приоритетности рисков;
- разработка соответствующих мер контроля с целью снижения этих рисков.

4.4. Эффективная оценка рисков и управление ими обеспечивают следующее:

- здоровье и безопасность сотрудников и третьих лиц;
- снижение расходов на простои, и бесперебойное поддержание бизнес-процессов;
- отсутствие дополнительных затрат по нетрудоспособности и реабилитации пострадавших сотрудников и третьих лиц;
- отсутствие репутационных рисков и судебных издержек.

#### **V. ТИПЫ ОЦЕНКИ РИСКОВ, ПЕРИОДИЧНОСТЬ ПРОЦЕССА ОЦЕНКИ РИСКОВ**

5.1. Оценка рисков – это процесс постоянный, который подразделяется на четыре типа: первичная, плановая, внеплановая и повторная (дополнительная).

5.2. Первичная оценка рисков проводится при:

- образовании нового рабочего места (далее - РМ), оборудования, технологического процесса;
- модернизации/ изменении РМ, оборудования;
- значительных изменениях в деятельности подразделения, технологическом процессе или организации работ;
- планировании проектных или строительных работ.

5.3. Плановая оценка рисков проводится на:

- всех рабочих местах не реже 1 раза в 3 года. В организации составляется и утверждается график проведения оценки.

5.4. Внеплановая оценка рисков проводится при:

- идентификации любой новой опасности;
- необходимости в этом по результатам исследований инцидентов;
- получении информации о выявленном несоответствии;
- наличии требования контролирующих/ надзорных органов/ аудиторов;
- наличии указания руководителя структурного подразделения организации;
- значимых изменениях законодательства РФ или корпоративных процедур в области оценки рисков.

5.5. Повторная (дополнительная) оценка рисков проводится:

- после выполнения мероприятий по устранению/ снижению выявленных рисков в ходе первичной, плановой или внеплановой оценки рисков.

## VI. ОРГАНИЗАЦИЯ ПРОЦЕССА УПРАВЛЕНИЯ РИСКАМИ

### 6.1. Распределение должностных функций работников, участвующих в процессе управления рисками

Должностные функции персонала, участвующего в процессе управления рисками в области охраны труда, распределены в организации следующим образом:

#### Ответственное лицо МБУ СШОР № 7

- обеспечивает лидерство и поддержку внедрения процедуры по оценке рисков;
- обеспечивает выделение необходимых ресурсов для выполнения идентификации опасностей и оценки рисков;
- принимает соответствующие меры в связи с ключевыми выводами оценки рисков с учетом предложений представителей Службы охраны труда в структурном подразделении.

#### Служба охраны труда в структурном подразделении:

- участвует в работе группы по управлению рисками
- контролирует ход формирования перечня опасностей и рисков;
- контролирует разработку и внедрение Плана корректирующих мероприятий по управлению профессиональными рисками;
- контролирует пересмотр процесса управления рисками;
- анализирует акты анализа эффективности управления рисками и предоставляет отчетность по ключевым выводам руководству организации, вносит предложения по совершенствованию системы управления рисками, по снижению или устранению рисков, согласно полученным актам анализа эффективности управления рисками и предоставляет отчетность по ключевым выводам руководству организации.

## VII. ВЫПОЛНЕНИЕ ОЦЕНКИ РИСКОВ

7.1. Процесс управления профессиональными рисками включает в себя следующие этапы (см. таблицу 1):

Таблица 1. Этапы управления рисками

№	Наименование этапа	Кем выполняется этап	Примечание
1.	Подготовка к проведению оценки рисков:		
	первичный сбор документации	Специалисты службы охраны труда в структурном подразделении	Может осуществляться с привлечением внешнего эксперта
2.	Идентификация и документирование опасностей	Специалисты службы охраны труда	Фиксируется в Реестре по оценке рисков (по форме Приложения № 1 к настоящему Положению)
3.	Оценка рисков:		

<b>№</b>	<b>Наименование этапа</b>	<b>Кем выполняется этап</b>	<b>Примечание</b>
3.1.	ранжирование рисков по тяжести и вероятности, расчет величины рисков	Специалисты службы охраны труда	Фиксируется в Реестре по оценке рисков
3.2.	определение приоритетности рисков на основе рассчитанного значения	Специалисты службы охраны труда	
4.	Определение мер управления рисками, составление Плана корректирующих мероприятий по управлению профессиональными рисками	Специалисты службы охраны труда	Фиксируется в Реестре по оценке рисков, формируется План корректирующих мероприятий по управлению профессиональными рисками
4.1.	Определение и назначение ответственных лиц за управление определенным риском	Специалисты службы охраны труда	
4.2.	проведение оценки расходов и предоставления нужных ресурсов с целью эффективной реализации мер по управлению рисками	Руководители структурных подразделений	
5.	Осуществление мер управления рисками (начиная с рисков с наивысшим приоритетом)	Ответственные лица за управление рисками	Отметка о проведенных мерах управления ставится в Реестре по оценке рисков
5.1.	доведение до сведения ключевых заинтересованных лиц любых изменений в действующих механизмах управления рисками, а также сведений о появлении и статусе новых рисков и мер управления	Специалисты службы охраны труда	
5.2.	мониторинг и анализ, составление отчетности	Специалисты службы охраны труда	Контроль – Специалисты службы охраны труда в структурном подразделении
5.3.	выработка целей по улучшению эффективности управления профессиональными рисками, включение целей на следующий отчетный период в отчетную документацию	Специалисты службы охраны труда	Цели разрабатываются на следующий отчетный период распоряжением руководителя организации

7.2. Оценку рисков можно разграничить по соответственно рабочим процессам, рабочим местам, отделам/службам, рабочим зонам, участкам/подразделениям, по зданиям.

### **7.3. Идентификация опасностей**

Специалисты службы охраны труда должны определить опасности, связанные с охраной здоровья, охраной труда и вопросами безопасности, а также возникающие в результате производственной деятельности, действий сотрудников и оказания услуг.

7.3.1. Выявление опасностей должно проводиться не реже одного раза в 3 года, и Реестры по оценке рисков должны регулярно обновляться с учетом новых и измененных производственных операций.

7.3.2. Необходимо учитывать ранее выявленные опасности, а также могут быть учтены такие факторы опасности, которые способны причинить вред в силу личных особенностей работников и факторов трудовой деятельности.

7.3.3. Выявление опасностей является начальным и самым важным этапом оценки рисков, учитывающим недостатки в охране труда, которые могут причинить вред здоровью и безопасности людей. При этом необходимо найти ответы на следующие вопросы:

- Какие опасности возникают в работе?
- Что является причинами опасности?
- Где проявляется опасность?
- Кто подвержен опасности?
- В каких ситуациях работники могут подвергнуться опасности?

7.3.4. Специалисты службы охраны труда должны определять опасности в области профессиональной деятельности, выполнив комплексную проверку в организации, включая следующее:

- хозяйственная деятельность, товары и услуги, которые могут оказывать воздействие на здоровье человека, безопасность и окружающую среду, включая работы, выполняемые подрядчиками на территории Общества или от его имени;
- регулярная или плановая ежедневная деятельность, периодические работы, специальные (вне регламентные), но планируемые действия, а также возможные аварийные ситуации;
- рабочее место, производственные объекты, здания, оборудование и системы обеспечения работ;
- изменения или предложенные изменения в операционной деятельности, включая проектирование либо внедрение новых процессов, нового или модернизированного оборудования и процедур, а также организационные изменения;
- применимое законодательство и нормативно-правовые акты, имеющие отношение к выявленным рискам, а также внедрению и реализации механизмов управления;
- консультация с сотрудниками и ключевыми заинтересованными лицами;
- анализ рабочих материалов и схем технологических процессов, включая мероприятия, осуществляемые за пределами объекта;
- результаты наблюдений, проверок и аудитов в области охраны труда;
- анализ безопасности рабочих мест и существующих опасностей;
- отчеты о происшествиях;
- механическая целостность (многочисленные неполадки в работе оборудования).

7.3.5. Необходимо учитывать опасные ситуации, возникающие как при обычном ходе рабочего процесса, так и в исключительных и редких ситуациях. Исключительными ситуациями можно считать, например:

- использование временных работников и практикантов;
- сверхурочные работы и ночные смены;
- изменения в трудовом процессе и ремонты;
- уборка, ремонт и обслуживание оборудования во время работы.

7.3.6. Кроме собственно опасностей, необходимо выявить лиц, подвергающихся опасностям. Подверженными опасности будут работающие лица, а также все посторонние лица, на которых может по разным причинам воздействовать опасность, например, посетители/подрядчики.

7.3.7. Опасности можно распознать, делая контрольный обход рабочего места, скрупулезно выявляя все проделанные операции и действия, наблюдая за ходом работы и опрашивая работников. Во время записи выявленных опасностей следует фиксировать также все уточнения, касающиеся этого вопроса, комментарии и вопросы. Такие записи облегчают дальнейшую работу. Кроме анкет для распознавания опасностей, можно использовать зарисовки, фотографии, видеосъемку – они также помогают заметить возникающие в процессе труда опасности. Для идентификации опасностей можно использовать Примерный перечень опасностей для работника (Приложение № 3 к настоящему Положению). Эта часть работы, однако, не ограничивается выявлением опасностей и их фиксацией. О выявленных на рабочем месте серьезных факторах опасности, могущих привести в ближайшее время к возникновению несчастного случая.

7.3.8. Если работник выявил на своем рабочем месте профессиональный риск, он должен действовать согласно Алгоритму действий работника при выявлении риска (Приложение № 4 к настоящему Положению).

#### **7.4. Определение уровня риска**

7.4.1. После выявления опасностей Специалисты службы охраны труда должны оценить каждую из опасностей, чтобы определить уровень риска (приоритетность). Определив опасности на каждом рабочем месте или при каждом производственном процессе, необходимо зафиксировать данные в Реестре по оценке рисков (по форме Приложения № 1 к настоящему Положению).

7.4.2. Риск является сочетанием вероятности и возможной величины вреда, причиняемого опасностью. Цель определения уровня риска состоит в установлении его степени и расстановке факторов опасности в порядке их величины. Определяя уровень риска, можно выделить из группы наиболее важные вопросы или наибольшие риски с точки зрения безопасности. Это позволит впоследствии эффективно сосредоточиться на наиболее проблемных вопросах.

7.4.3. Специалисты службы охраны труда должны использовать метод, указанный в данном Положении – методологию балльной оценки риска 5x5.

Выбранный метод позволяет обработать следующие критерии риска:

- оценка тяжести возможных последствий (для работников, их здоровья и безопасности). Степень тяжести зависит от масштаба последствий в случае наступления риска;
- оценка вероятности наступления события (риска или происшествия). Степень вероятности подразумевает учет периодичности события и вероятности последствий такого события.



## МАТРИЦА 5x5 = Вероятность x Тяжесть

Вероятность и Тяжесть оцениваются по пятибалльной шкале. Применяя матрицу (табл.2) можно получить оценку риска для заданных уровней Вероятности и Тяжести.

Таблица 2. Стандартная методология 5x5

		Тяжесть				
		1 Незначительный	2 Низкий	3 Средний	4 Высокий	5 Экстремальный
Вероятность	5 Экстремальный	5	10	15		
	4 Высокий	4	8	12	16	
	3 Средний	3	6	9	12	15
	2 Низкий	2	4	6	8	10
	1 Незначительный	1	2	3	4	5

Уровень риска:

<input type="checkbox"/>	Незначительный (1-2)	<input type="checkbox"/>	Низкий (3-4)	<input type="checkbox"/>	Средний (5-10)	<input type="checkbox"/>	Высокий (11-19)	<input type="checkbox"/>	Экстремальный (20-25)
--------------------------	-------------------------	--------------------------	-----------------	--------------------------	-------------------	--------------------------	--------------------	--------------------------	--------------------------

### 7.4.4. Оценка тяжести – с точки зрения ущерба здоровью

Используйте эту таблицу для определения тяжести ущерба здоровью по 5-балльной шкале. Помните, что тяжесть определяется как наихудший из правдоподобных вариантов развития событий с причинением ущерба здоровью.

Оценка	Описание ущерба здоровью	Классификация происшествия
5 Экстремальный	Смерть Групповой НС при любой тяжести	Смертельный/ Групповой НС
4 Высокий	Ампутация, ожог 3 степени, хроническое заболевание, стойкая утрата трудоспособности. Требуется интенсивного медицинского вмешательства. Длительная потеря трудоспособности/ Инвалидность.	Тяжелый НС/ Профзаболевание
3 Средний	Перелом кости, серьезные деформации/разрыв мягких тканей, ожог 2 степени, тяжелая болезнь, средние деформации мягких тканей, ожог 1 степени, глубокий порез или обширные ссадины. Инфекционные заболевания	С потерей трудоспособности. Легкий НС.
2 Низкий	Малые деформации мягких тканей, порез, ссадины, царапины, требующие медицинского вмешательства. Без потери трудоспособности	Без потери трудоспособности. Возможно обращение к врачу.
1 Пренебрежимо малый	Мелкие ссадины, раздражения и т.д. Не требует медицинского вмешательства. Не относится к учетным, без потери трудоспособности.	Инцидент без обращения к врачу (микротравма)

### 7.4.5. Оценка вероятности

Используйте данную таблицу для оценки вероятности по 5-балльной шкале. Помните, что Вероятность является мерой возможности того, что Опасность может проявиться и причинить ущерб здоровью.

Оценка	Вероятность происшествия	Описание
5 Экстремальная	Произойдет – ожидаемо, что в обозримом будущем данное событие наступит	Сотрудник(и) сталкиваются с чрезвычайно опасной ситуацией. <b>Опасность является частью ежедневной работы сотрудника</b>
4 Высокая	Возможно – событие может произойти, и это не будет неожиданностью	Риск возникновения инцидента оценивается как вполне вероятный. Отсутствует определённое количество важных защитных барьеров, увеличивается вероятность возникновения инцидента из-за <b>регулярного воздействия опасности на сотрудника</b>
3 Средняя	Можно предположить – возможность события оценивается как 50/50	Инцидент возможен. Имеется основание – в рамках существующих обстоятельств <b>произошел несчастный случай 2-5 уровня тяжести для здоровья на уровне Общества</b>
2 Низкая	Скорее всего, не произойдет – маловероятно, что событие произойдет	Инцидент может произойти, хотя это маловероятно, так как существует определённое количество защитных барьеров. Несмотря на это, инцидент не может быть исключён, т.к. <b>инциденты в похожих обстоятельствах в отрасли (направлении бизнеса) случаются</b>
1 Пренебрежимо малая	Почти невозможно – может случиться только в экстремальных обстоятельствах	Вероятность возникновения инцидента определяется как очень маловероятная, хотя и возможная. <b>Инциденты происходили в похожих обстоятельствах в отрасли (направлении бизнеса) как исключение</b>

Специалисты службы охраны труда должны сделать ключевые выводы, проанализировав классификацию или шкалу оценки рисков, выделяя при этом риски с более высоким приоритетом, которые, по результатам проведенного группой анализа, могут привести к несчастному случаю.

## VIII. ОЦЕНКА РИСКА НА ПРЕДМЕТ ЕГО ДОПУСТИМОСТИ

8.1. Организация обязана в максимальной степени контролировать и управлять рисками в целях обеспечения безопасности, сохранения жизни и здоровья людей. Если устранить риск не представляется возможным, организация должна внедрить механизмы контроля для снижения уровня риска до приемлемого, либо соответствующего применимому законодательству или нормативному акту.

8.2. Принятие решения о выборе способа управления рисками осуществляется на основании полученных уровней рисков:

- «1-2 Незначительный» – на данный момент риск не велик и не растет. Обычно не требует дополнительных исследований и ресурсов.

- «3-4 Низкий» – нужно уделить внимание, контролировать выполнение существующих мер управления.
- «5-10 Средний» – требует внимания со стороны руководителя структурного подразделения. Если возможно – улучшить безопасность (назначить ответственного, обеспечить дополнительными средствами защиты, предупреждающими надписями, знаками безопасности, издать соответствующие распорядительные документы).
- «11-19 Высокий» – необходимо провести анализ, разработать мероприятия, проконтролировать исполнение мероприятий, сделать соответствующие выводы. Требует постоянного контроля со стороны руководителя структурного подразделения и лиц, осуществляющих контроль условий и охраны труда.
- «20-25 Экстремальный» – требует незамедлительных действий со стороны всех ответственных лиц. Необходим детальный план действий по устранению, замене или ликвидации риска и постоянный контроль за выполнением намеченных мероприятий. Требуются дополнительные исследования, ресурсы и контроль со стороны высшего руководства.

При отнесении риска к уровням «1-2 Незначительный» - «3-4 Низкий», он считается допустимым и дополнительных мер не требует.

## **IX. ВЫБОР МЕР УПРАВЛЕНИЯ РИСКАМИ**

9.1. Меры управления рисками делятся на три основных вида:

- относящиеся к объектам (например, модернизация/замена опасного оборудования, технологии, установка блокировочных и предохранительных устройств, улучшение состояния полов и рабочих поверхностей, перил и ограждений, электрическая защита оборудования и т.п.);
- относящиеся к процедурам (например, новые методы безопасного проведения работ и эксплуатации объектов, включение вида деятельности в перечни работ с повышенной опасностью, работ, выполняемых по наряду-допуску, разработка руководств по эксплуатации, рабочих инструкций, проектов производства работ, технологических карт, процедуры реагирования в аварийных ситуациях, предотвращения несчастных случаев и т.п.);
- относящиеся к людям (например, дополнительное обучение, инструктаж, стажировка, учебно-тренировочные занятия, повышение квалификации, усиление контроля выполнения работы, прохождение периодических медицинских осмотров и т.п.).

Зачастую для наиболее эффективного управления рисками, требуется использовать несколько методов контроля одновременно.

9.2. Для рисков уровней «5-10 Средний» - «20-25 Экстремальный» обязательна разработка дополнительных мер управления рисками (до перехода риска в уровни «1-2 Незначительный» - «3-4 Низкий»). Разработанные меры необходимо фиксировать в Плане корректирующих мероприятий по управлению профессиональными рисками, с последующим утверждением и доведением под роспись до назначенных ответственных лиц.

9.3. В целях контроля и управления рисками необходимо предпринять следующие шаги:

- начиная с рисков с наивысшим приоритетом, необходимо определить и реализовать соответствующие меры для снижения уровня рисков до практически достижимого;
- назначение лиц, каждое из которых будет нести ответственность за управление определенным риском;

- оценка расходов и выделение нужных ресурсов с целью эффективной реализации мер по управлению рисками;
- наблюдение за реализацией мер контроля с использованием согласованных контрольных этапов и целевых показателей;
- регистрация согласованных элементов управления в Реестре оценки рисков.

9.4. Ниже приводится иерархия мер управления выявленными рисками, начиная с наиболее предпочтительных (иллюстрация на рисунке 1, см. ниже):

- устранение риска (например, автоматизация технологического процесса, исключающая нахождение персонала в рабочей зоне; включение в конструкцию механических устройств для поднятия тяжестей в целях исключения опасности, связанной с их подъемом вручную и т.п.);
- замена риска (например, замена материалов на менее опасные (токсичные); снижение уровня воздействия физических факторов (применение более слабых силы тока, давления, более низкой или более высокой температуры и т.п.);
- применение технических мер управления (например, установка систем вентиляции, защитных систем на механизмы, систем блокировки, звуковой сигнализации и т.п.);
- использование сигнализации, мер предупреждения об опасности и/или мер административного управления (например, установка знаков предупреждения об опасности, огораживание опасных зон, использование светящихся (фотолюминесцентных) знаков, обозначение путей движения для пешеходов, установка звуковой/световой сигнализации о возникновении опасности и аварийной сигнализации, применение инструкций по охране труда, осуществление контроля за состоянием оборудования, контроль допуска к работе, внедрение систем обеспечения безопасности работ, применение креплений, установление допустимых границ технологических режимов и т.п.);
- применение средств индивидуальной защиты (защиты органов зрения, слуха, лица, защитной одежды и страховых поясов, респираторов и защитных перчаток и т.п.).

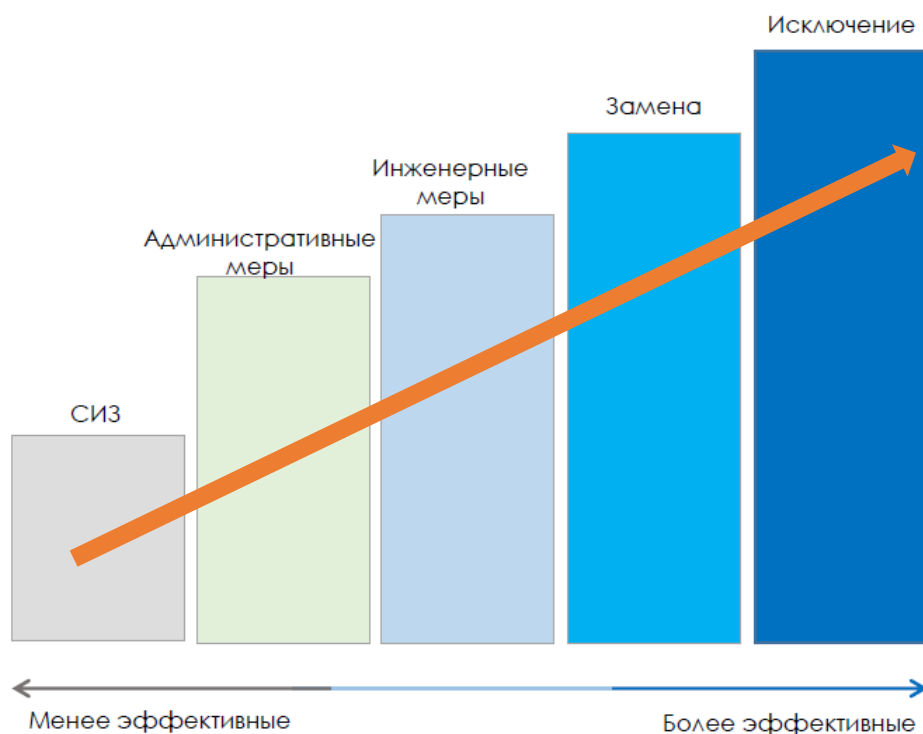


Рисунок 1. Иерархия мер управления рисками

9.5. После каждого внедренного корректирующего мероприятия необходимо проводить повторную оценку рисков.

9.6. В случае если риск по-прежнему остается в интервале «5-10 Средний» - «20-25 Экстремальный», то по тому же риску нужно разрабатывать корректирующие мероприятия до тех пор, пока их реализация не приведет к замене текущего риска на риск уровней «1-2 Незначительный» - «3-4 Допустимый». Если никакие дальнейшие действия для снижения риска до уровня «1-2 Незначительный» - «3-4 Допустимый» не могут более быть предприняты, необходимо убедиться в наличии подходящих средств административного контроля такого риска.

9.7. Результаты определения уровня рисков и необходимых мер для их контроля должны быть зафиксированы в Реестре по оценке рисков. Ответственный за своевременную актуализацию Реестра – специалисты службы охраны труда.

## **Х. АНАЛИЗ РЕЗУЛЬТАТОВ ОЦЕНКИ РИСКОВ и ОЦЕНКИ ЭФФЕКТИВНОСТИ МЕР УПРАВЛЕНИЯ**

10.1. Управление рисками в области охраны труда, обеспечения безопасности, сохранения жизни и здоровья людей должно расцениваться как непрерывный процесс, обновляемый по мере совершенствования или изменения операционной деятельности. Необходимо регулярно анализировать, осуществлять надзор и обновлять процесс управления рисками:

- не менее одного раза в 1 год оценивать эффективность методов его реализации;
- по мере планирования изменений в производственной деятельности, которые могут оказать влияние на обеспечение безопасности, сохранения жизни и здоровья людей, необходимо проанализировать целесообразность использования ресурсов и воздействие на человека.

10.2. Существуют разнообразные причины, обуславливающие необходимость проанализировать и обновить процесс управления рисками, включая следующее:

- анализ безопасности рабочих мест и существующих опасностей;
- изменение практических принципов работы и технических оценок;
- применение опыта, извлеченного из прошлых происшествий;
- появление новых нормативно-правовых требований;
- новые направления деятельности;
- управление изменениями;
- результаты внутреннего или внешнего аудита;
- указанные в различных отчетах и актах опасности, выявленные основания для беспокойства и предложения работников.

10.3. Специалисты службы охраны труда должны использовать метод для проведения анализа эффективности корректирующих мероприятий, включающий перечисленные ниже элементы:

- необходимо учитывать опыт, полученный квалифицированными сотрудниками;
- анализ, полученные результаты и принятые меры должны быть документально зафиксированы (включая лиц, участвующих в проведении анализа, и специалистов, предоставивших рекомендации) – в форме Акта анализа эффективности управления рисками (по форме Приложения № 5 к настоящему Положению);
- анализ должен фиксировать мероприятия в области управления рисками. Следует убедиться, что при анализе рисков, для которых были сформулированы и достигнуты цели по повышению эффективности управления рисками, учитывается результативность мер по

снижению рисков. Возможно, классификация рисков не изменится, однако специалистам должно быть понятно, почему классификация изменилась или осталась прежней.

- необходимо убедиться, что риск был должным образом выявлен, оценен и классифицирован. Анализ также должен учитывать реализуемые механизмы контроля рисков и проверять действительность и допустимость используемых программ и процедур управления рисками с учетом их характера и масштабов.

- анализ должен содержать в себе выработанные цели по повышению эффективности процесса управления рисками на следующий отчетный период.

10.4. Акта анализа эффективности управления рисками предоставляется управляющему директору и Главному бухгалтеру в составе ежегодной отчетной информации по результатам оценки профессиональных рисков.

## **XI. ДОКУМЕНТИРОВАНИЕ И ХРАНЕНИЕ ИНФОРМАЦИИ**

11.1. Необходимые документы учетной документации по процессу оценки рисков:

- записи об обучении персонала принципам идентификации опасностей и оценки рисков;
- реестры по оценке рисков, включая архивные копии;
- документация, используемая для принятия решений в отношении рисков (руководства пользователя, паспорта безопасности материалов, схемы технологических процессов, отчеты о происшествиях, документация по управлению изменениями);
- ежегодные Планы корректирующих мероприятий по управлению профессиональными рисками;
- результаты ежегодного анализа эффективности управления рисками в форме Акта анализа эффективности управления рисками;
- обновления в реестрах по оценке рисков, являющиеся результатами изменений, если эти обновления имели место до проведения ежегодного анализа.

11.2. Ответственный за хранение документации по идентификации опасностей и оценке рисков – специалисты службы охраны труда в структурном подразделении.

11.3. Срок хранения документации по идентификации опасностей и оценке рисков - 3 года с момента проведения первичной оценки рисков. При отсутствии каких-либо изменений относительно прошлой оценки рисков вся имеющаяся документация по идентификации опасностей и оценке рисков продлевается на следующие 3 года без необходимости повторного оформления.

## **XII. ИСПОЛЬЗОВАНИЕ РЕЗУЛЬТАТОВ ОЦЕНКИ РИСКОВ**

12.1. Результаты оценки рисков должны быть доведены до всех сотрудников обособленного структурного подразделения. Результаты оценки можно обрабатывать по каждому рабочему участку, по работам или всему обособленному структурному подразделению.

12.2. Результаты оценки рисков нужно использовать также в следующих мероприятиях или документах:

- в программах инструктажа работников по охране труда на рабочих местах и инструкциях по охране труда;
- в картах оценки профессионального риска по профессиям/должностям работников (по форме Приложения № 6 к настоящему Положению);
- при планировании изменений на рабочих местах,

- в производственных/ рабочих инструкциях;
- при составлении производственных планов и планов работы по охране труда;
- при составлении детальных отчетов и замеров;
- при планировании изменений на рабочих местах.

**Форма Реестра по оценке рисков**

<b>№ пп</b>	<b>Рабочая зона</b>	<b>Идентифицированная опасность</b>	<b>Источник опасности</b>	<b>ВЕРОЯТНОСТЬ</b> 5 - Экстремальная 4 - Высокая 3 - Средняя 2 - Низкая 1 - Незначительная	<b>ТЯЖЕСТЬ</b> 5 - Экстремальная 4 - Высокая 3 - Средняя 2 - Низкая 1 - Незначительная	<b>Уровень риска</b>	<b>Необходимые мероприятия по управлению рисками</b>	<b>Ответственный за реализацию мер управления</b>	<b>Срок реализации мер управления</b>	<b>Отметка о выполнении</b>
-----------------	---------------------	---	-------------------------------	---	---	--------------------------	--	---	---	---------------------------------



**Форма Плана корректирующих мероприятий  
по управлению профессиональными рисками на 202\_ год**

№ п/п	Наименование мероприятия	Карта оценки профессио- нального риска	Профессия работника	Структурное подразделение	Срок исполнения	Сметная стоимость тыс. руб. (без НДС)		Исполнители	Примечание	Отметка о выполнении
						план	факт			
1	2	3	4	5	6	7	8	9	10	11

**Разработано:**

\_\_\_\_\_ Должность \_\_\_\_\_ Личная подпись \_\_\_\_\_ Расшифровка подписи

**Согласовано:**

\_\_\_\_\_ Должность \_\_\_\_\_ Личная подпись \_\_\_\_\_ Расшифровка подписи

\_\_\_\_\_ Должность \_\_\_\_\_ Личная подпись \_\_\_\_\_ Расшифровка подписи

### Примерный перечень опасностей для работника

1. механические опасности:

- опасность падения из-за потери равновесия, в том числе при спотыкании или поскользывании, при передвижении по скользким поверхностям или мокрым полам;
- опасность падения с высоты, в том числе из-за отсутствия ограждения, из-за обрыва троса, в котлован, в шахту при подъеме или спуске при нештатной ситуации;
- опасность падения из-за внезапного появления на пути следования большого перепада высот;
- опасность удара;
- опасность быть уколотым или проткнутым в результате воздействия движущихся колющих частей механизмов, машин;
- опасность натекания на неподвижную колющую поверхность (острие);
- опасность запутаться, в том числе в растянутых по полу сварочных проводах, тросах, нитях;
- опасность затягивания или попадания в ловушку;
- опасность затягивания в подвижные части машин и механизмов;
- опасность наматывания волос, частей одежды, средств индивидуальной защиты;
- опасность воздействия жидкости под давлением при выбросе (прорыве);
- опасность воздействия газа под давлением при выбросе (прорыве);
- опасность воздействия механического упругого элемента;
- опасность травмирования от трения или абразивного воздействия при соприкосновении;
- опасность раздавливания, в том числе из-за наезда транспортного средства, из-за попадания под движущиеся части механизмов, из-за обрушения горной породы, из-за падения пиломатериалов, из-за падения;
- опасность падения груза;
- опасность разрезания, отрезания от воздействия острых кромок при контакте с незащищенными участками тела;
- опасность пореза частей тела, в том числе кромкой листа бумаги, канцелярским ножом, ножницами, острыми кромками металлической стружки (при механической обработке металлических заготовок и деталей);
- опасность от воздействия режущих инструментов (дисковые ножи, дисковые пилы);
- опасность разрыва;
- опасность травмирования, в том числе в результате выброса подвижной обрабатываемой детали, падающими или выбрасываемыми предметами, движущимися частями оборудования, осколками при обрушении горной породы, снегом и (или) льдом, упавшими с крыш зданий и сооружений;

2. электрические опасности:

- опасность поражения током вследствие прямого контакта с токоведущими частями из-за касания незащищенными частями тела деталей, находящихся под напряжением;

- опасность поражения током вследствие контакта с токоведущими частями, которые находятся под напряжением из-за неисправного состояния (косвенный контакт);
- опасность поражения электростатическим зарядом;
- опасность поражения током от наведенного напряжения на рабочем месте;
- опасность поражения вследствие возникновения электрической дуги;
- опасность поражения при прямом попадании молнии;
- опасность косвенного поражения молнией;

3. опасности, связанные с воздействием химического фактора:

- опасность от контакта с высокоопасными веществами;
- опасность от вдыхания паров вредных жидкостей, газов, пыли, тумана, дыма;
- опасность веществ, которые вследствие реагирования со щелочами, кислотами, аминами, диоксидом серы, тиомочевинной, солями металлов и окислителями могут способствовать пожару и взрыву;
- опасность образования токсичных паров при нагревании;
- опасность воздействия на кожные покровы смазочных масел;
- опасность воздействия на кожные покровы чистящих и обезжиривающих веществ;

4. опасности, связанные с воздействием аэрозолей преимущественно фиброгенного действия:

- опасность воздействия пыли на глаза;
- опасность повреждения органов дыхания частицами пыли;
- опасность воздействия пыли на кожу;
- опасность, связанная с выбросом пыли;
- опасности воздействия воздушных взвесей вредных химических веществ;
- опасность воздействия на органы дыхания воздушных взвесей, содержащих смазочные масла;
- опасность воздействия на органы дыхания воздушных смесей, содержащих чистящие и обезжиривающие вещества;

5. опасности, связанные с воздействием биологического фактора:

- опасность из-за воздействия микроорганизмов-продуцентов, препаратов, содержащих живые клетки и споры микроорганизмов;
- опасность из-за контакта с патогенными микроорганизмами;
- опасности из-за укуса переносчиков инфекций;

6. опасности, связанные с воздействием тяжести и напряженности трудового процесса:

- опасность, связанная с перемещением груза вручную;
- опасность от подъема тяжестей, превышающих допустимый вес;
- опасность, связанная с наклонами корпуса;
- опасность, связанная с рабочей позой;
- опасность вредных для здоровья поз, связанных с чрезмерным напряжением тела;
- опасность физических перегрузок от периодического поднятия тяжелых узлов и деталей машин;

- опасность психических нагрузок, стрессов;
  - опасность перенапряжения зрительного анализатора;
7. опасности, связанные с воздействием шума:
- опасность повреждения мембранной перепонки уха, связанная с воздействием шума высокой интенсивности;
  - опасность, связанная с возможностью не услышать звуковой сигнал об опасности;
8. опасности, связанные с воздействием вибрации:
- опасность от воздействия локальной вибрации при использовании ручных механизмов;
  - опасность, связанная с воздействием общей вибрации;
9. опасности, связанные с воздействием световой среды:
- опасность недостаточной освещенности в рабочей зоне;
  - опасность повышенной яркости света;
  - опасность пониженной контрастности;
10. опасности, связанные с воздействием неионизирующих излучений:
- опасность, связанная с ослаблением геомагнитного поля;
  - опасность, связанная с воздействием электростатического поля;
  - опасность, связанная с воздействием постоянного магнитного поля;
  - опасность, связанная с воздействием электрического поля промышленной частоты;
  - опасность, связанная с воздействием магнитного поля промышленной частоты;
  - опасность от электромагнитных излучений;
  - опасность, связанная с воздействием лазерного излучения;
  - опасность, связанная с воздействием ультрафиолетового излучения;
11. опасность расположения рабочего места:
- опасности выполнения электромонтажных работ на столбах, опорах высоковольтных передач;
  - опасность при выполнении альпинистских работ;
  - опасность выполнения кровельных работ на крышах, имеющих большой угол наклона рабочей поверхности;
  - опасность, связанная с выполнением работ на значительной глубине;
12. опасности, связанные с организационными недостатками:
- опасность, связанная с отсутствием на рабочем месте инструкций, содержащих порядок безопасного выполнения работ, и информации об имеющихся опасностях, связанных с выполнением рабочих операций;
  - опасность, связанная с отсутствием описанных мероприятий (содержания действий) при возникновении неисправностей (опасных ситуаций) при обслуживании устройств, оборудования, приборов или при использовании биологически опасных веществ;
  - опасность, связанная с отсутствием на рабочем месте перечня возможных аварий;

- опасность, связанная с отсутствием на рабочем месте аптечки первой помощи, инструкции по оказанию первой помощи пострадавшему на производстве и средств связи;
- опасность, связанная с отсутствием информации (схемы, знаков, разметки) о направлении эвакуации в случае возникновения аварии;
- опасность, связанная с допуском работников, не прошедших подготовку по охране труда;

13. опасности пожара:

- опасность от вдыхания дыма, паров вредных газов и пыли при пожаре;
- опасность воспламенения;
- опасность воздействия открытого пламени;
- опасность воздействия повышенной температуры окружающей среды;
- опасность воздействия пониженной концентрации кислорода в воздухе;
- опасность воздействия огнетушащих веществ;
- опасность воздействия осколков частей разрушившихся зданий, сооружений, строений;

14. опасности обрушения:

- опасность обрушения подземных конструкций;
- опасность обрушения наземных конструкций;

15. опасности транспорта:

- опасность наезда на человека;
- опасность падения с транспортного средства;
- опасность раздавливания человека, находящегося между двумя сближающимися транспортными средствами;
- опасность опрокидывания транспортного средства при нарушении способов установки и строповки грузов;
- опасность от груза, перемещающегося во время движения транспортного средства, из-за несоблюдения правил его укладки и крепления;
- опасность травмирования в результате дорожно-транспортного происшествия;
- опасность опрокидывания транспортного средства при проведении работ;

16. опасности насилия:

- опасность насилия от враждебно настроенных работников;
- опасность насилия от третьих лиц;

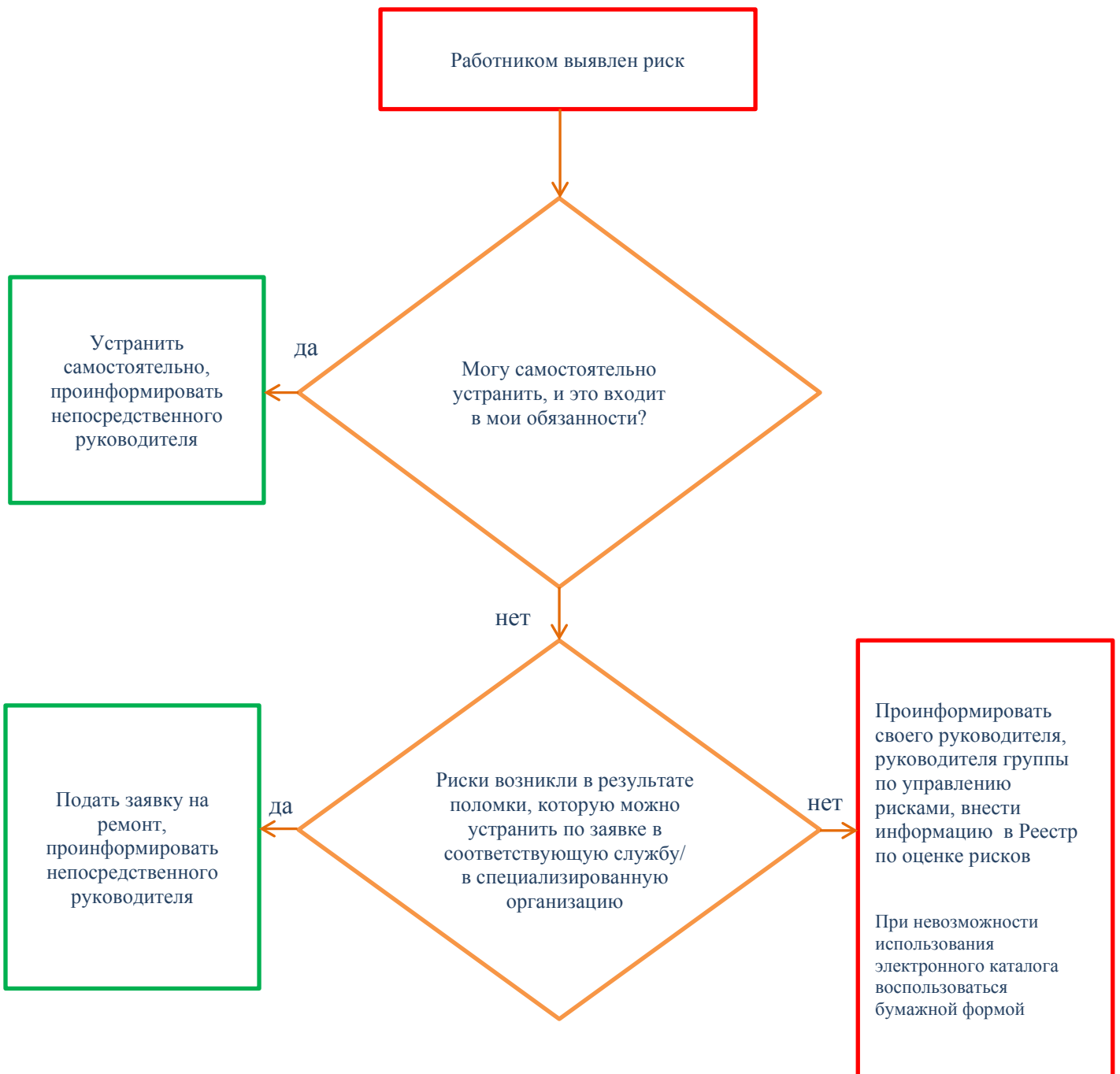
17. опасности взрыва:

- опасность самовозгорания горючих веществ;
- опасность возникновения взрыва, происшедшего вследствие пожара;
- опасность воздействия ударной волны;
- опасность воздействия высокого давления при взрыве;
- опасность ожога при взрыве;
- опасность обрушения горных пород при взрыве;

18. опасности, связанные с применением средств индивидуальной защиты:

- опасность, связанная с несоответствием средств индивидуальной защиты анатомическим особенностям человека;
- опасность, связанная со скованностью, вызванной применением средств индивидуальной защиты;
- опасность отравления.

Алгоритм действий работника при выявлении риска



**Форма Акта анализа эффективности управления рисками  
в 202\_ году**

Группа по оценке рисков, действующая на основании приказа управляющего директора  
\_\_\_\_\_ № \_\_\_\_\_ от \_\_\_\_\_, в составе:

Руководитель группы по оценке рисков:

\_\_\_\_\_ Должность \_\_\_\_\_ ФИО

Члены группы по оценке рисков:

\_\_\_\_\_ Должность \_\_\_\_\_ ФИО

\_\_\_\_\_ Должность \_\_\_\_\_ ФИО

\_\_\_\_\_ Должность \_\_\_\_\_ ФИО

\_\_\_\_\_ Должность \_\_\_\_\_ ФИО

провела комплексный анализ эффективности процедуры управления рисками (на основании изучения полноты идентификации опасностей, причин возникновения рисков, количества работников, подвергающихся рискам и др.), проанализировала степень выполнения порядка действий по реализации мероприятий по снижению уровня рисков, соблюдения сроков реализации мероприятий по снижению уровня рисков, а также провела анализ эффективности внедренных мероприятий и пришла к следующему выводу.

1. По результатам проведенной проверки выявлены следующие недостатки процедуры управления рисками:

№	Область оценки	Выявленное несоответствие	Ссылка на нормативный документ

2. Программа мероприятий для ликвидации недостатков процедуры управления рисками:

Мероприятие/ направление	Ответственные исполнители
--------------------------	---------------------------




<b>Участники группы по оценке рисков</b>	<b>Подпись</b>	<b>Дата</b>
Руководитель группы по оценке рисков		
Члены группы по оценке рисков:		

**Форма Карты оценки профессионального риска**

**КАРТА ОЦЕНКИ ПРОФЕССИОНАЛЬНОГО РИСКА**

№ \_\_\_\_

1. Наименование структурного подразделения: \_\_\_\_\_

2. Рабочее место (профессия/должность): \_\_\_\_\_

№ п/п	Рабочая зона	Идентифицированная опасность	Источник опасности	Вероятность	Тяжесть	Уровень риска	Необходимые мероприятия по управлению рисками

Заключение: Среднее значение уровня риска на рабочем месте \_\_\_\_, что соответствует \_\_\_\_\_ уровню риска

С уровнем профессионального риска ознакомлен (подпись, ФИО, дата)

\_\_\_\_\_ / \_\_\_\_\_ /

\_\_\_\_\_ / \_\_\_\_\_ /

\_\_\_\_\_ / \_\_\_\_\_ /